

**ОЦЕНКА ДЕЯТЕЛЬНОСТИ ГУБЕРНАТОРА  
И ЭКОНОМИЧЕСКОЙ СИТУАЦИИ  
В ВОЛОГОДСКОЙ ОБЛАСТИ**

---

## ОЦЕНКА ДЕЯТЕЛЬНОСТИ ГУБЕРНАТОРА ОБЛАСТИ

- ▲ В период с апреля по июнь 2015 г. улучшились оценки деятельности губернатора области<sup>40</sup>. Уровень одобрения повысился на 4 п.п. (с 37 до 41%), индекс – на 5 п. (со 100 до 105 п.; *рис. 7 – 8*).
- ▼ (со 100 до 105 п.; *рис. 7 – 8*). В целом по стране характер суждений относительно деятельности глав субъектов РФ заметно ухудшился: уровень одобрения снизился на 5 п.п. (с 67 до 62%), индекс – на 10 п. (со 135 до 125 п.).
- За последние 6 опросов по сравнению с 2014 г. в Вологодской области изменения незначительны: уровень одобрения составляет 39 – 40%, индекс – 101 пункт. В целом по России доля положительных оценок также примерно соответствует уровню 2014 г. (64 – 65%), индекс – выше на 3 п. (132 и 129 п.).

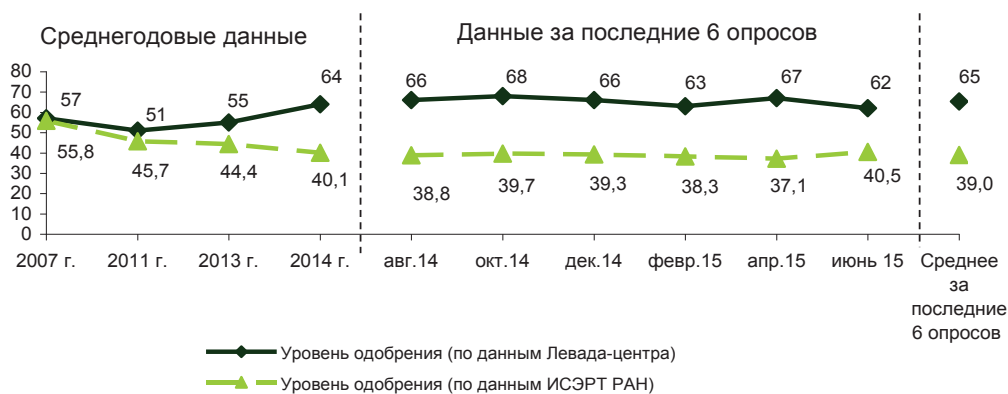


Рис. 7. Уровни одобрения деятельности губернатора Вологодской области и работы глав субъектов РФ в среднем по стране (в % от числа опрошенных). Последние данные Левада-центра – за май 2015 г.

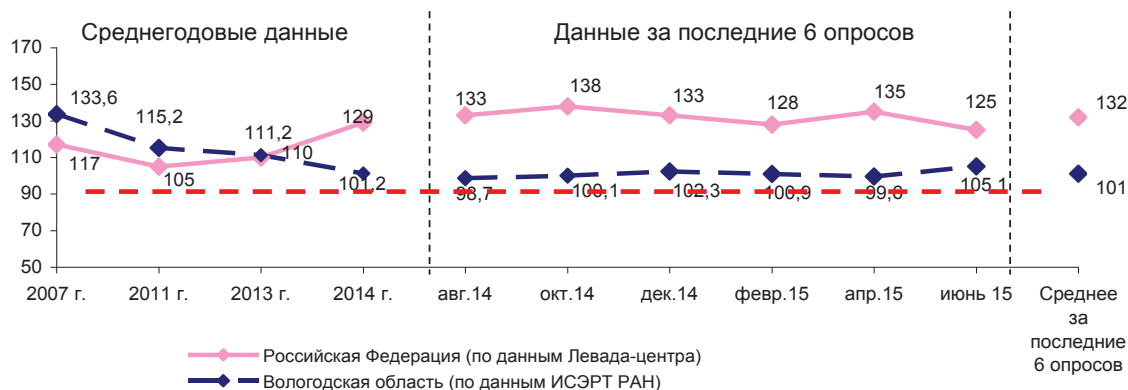


Рис. 8. Динамика индекса одобрения деятельности губернатора области и работы глав субъектов РФ в среднем по стране (в пунктах)

<sup>40</sup> До 14.12.2011 – Губернатор Вологодской области В. Позгалёв, с 28.12.2011 – Губернатор Вологодской области О. Кувшинников.

## ОТНОШЕНИЕ К ДЕЯТЕЛЬНОСТИ ГУБЕРНАТОРА В РАЗЛИЧНЫХ СОЦИАЛЬНЫХ ГРУППАХ НАСЕЛЕНИЯ

- ▲ За последние два месяца отношение к работе губернатора заметно улучшилось в большинстве социально-демографических групп населения, особенно среди людей старше 55 лет (индекс увеличился на 12 п., со 103 до 115 п.; табл. 13); лиц с высшим и неезаконченным высшим образованием (на 12 п., со 101 до 113 п.); молодёжи в возрасте 18 – 30 лет (на 10 п., со 102 до 112 п.).
- ▼ Индекс одобрения снизился в категории 20% группе наименее обеспеченных жителей области (на 15 п., с 84 до 69 п.).
- За последние 6 опросов по сравнению с 2014 г. отношение к работе губернатора в большинстве социально-демографических групп изменилось незначительно, но улучшилось в районах (индекс вырос на 4 п., с 89 до 93 п.) и ухудшилось в категории 20% наименее обеспеченных (индекс снизился на 4 п., с 74 до 70 п.) и среди жителей Вологды (на 4 п., с 95 до 91 п.).

Таблица 13. Динамика индекса одобрения деятельности губернатора области в различных социальных группах населения (в пунктах)

Категория населения	2007	2011	2013	2014	Авг. 2014	Окт. 2014	Дек. 2014	Февр. 2015	Апр. 2015	Июнь 2015	Среднее за последние 6 опросов	Среднее за последние 6 опросов к		
												2014	2011	2007
<i>Пол</i>														
Мужской	129,7	109,5	106,7	96,3	95,2	94,7	98,9	98,2	95,0	103,0	97,5	+1	-12	-32
Женский	136,7	119,8	114,7	105,1	101,4	104,3	105,1	103,0	103,5	106,8	104,0	-1	-16	-33
<i>Возраст</i>														
До 30 лет	135,2	112,7	109,6	104,6	101,2	109,0	106,7	96,2	101,9	111,5	104,4	0	-8	-31
30-55 лет	131,8	113,0	111,0	97,3	91,4	95,3	94,8	98,3	96,3	95,2	95,2	-2	-18	-37
Старше 55 лет	135,3	120,8	112,7	104,5	107,6	100,8	110,0	107,4	102,7	114,5	107,2	+3	-14	-28
<i>Образование</i>														
Н/среднее и среднее	125,9	109,5	104,2	91,9	93,0	86,4	95,3	93,9	97,1	95,1	93,6	+2	-11	-16
Среднее специальное	137,4	116,3	110,0	104,2	96,6	104,5	104,7	102,2	101,0	107,4	102,7	-1	-14	-35
Н/высшее и высшее	138,4	119,8	119,9	108,5	105,5	111,3	107,5	107,2	101,1	112,8	107,6	-1	-12	-31
<i>Доходные группы</i>														
20% наименее обеспеченных	114,8	98,8	95,4	73,9	70,1	65,9	64,3	64,3	83,7	68,7	69,5	-4	-29	-45
60% средне-обеспеченных	139,4	118,2	112,7	103,9	98,6	106,2	110,2	109,4	101,1	109,9	105,9	+2	-12	-34
20% наиболее обеспеченных	142,4	126,2	127,4	119,6	125,0	114,9	123,9	118,6	118,5	126,6	121,3	+1	-5	-21
<i>Территории</i>														
Вологда	124,8	114,8	104,9	95,4	93,0	92,7	89,0	88,5	88,3	92,8	90,7	-4	-24	-34
Череповец	138,8	129,3	134,8	129,1	130,1	130,5	131,8	126,4	119,1	121,5	126,6	-2	-3	-12
Районы	135,0	108,2	101,6	89,0	84,6	87,5	93,3	93,8	95,0	102,5	92,8	+4	-15	-42

## ОЦЕНКА ПОЛОЖЕНИЯ ДЕЛ В СТРАНЕ, ОБЛАСТИ, НАСЕЛЁННОМ ПУНКТЕ

В период с апреля по июнь 2015 г. немного увеличилась доля положительных оценок положения дел в стране, регионе, населённом пункте (с 16 – 19 до 18 – 21%; табл. 14). Однако возрос и удельный вес «недовольных» положением дел на уровне места проживания (на 6 п.п., с 56 до 62%), региона (на 7 п.п., с 54 до 61%), страны в целом (на 4 п.п., с 49 до 53%). Индексы снизились на 2 – 5 пунктов. Одновременно уменьшилась доля неопределённых суждений (на 7 – 8 п.п.). Негативные оценки преобладают над позитивными, особенно в отношении места своего проживания и региона.

В Череповце доля положительных суждений в 1,5 – 1,7 раза выше, чем в Вологде, и в 2,9 – 3,6 раза выше, чем в районах. Районы по сравнению с крупными городами (особенно с Череповцом) отличаются более высоким уровнем неопределённых суждений.

Таблица 14. Распределение ответов на вопрос: «Если говорить в целом, Вы довольны или нет положением дел ...?»

Территория	Доволен		Не доволен		Индекс		Затрудняюсь ответить	
	апр. 2015	июнь 2015	апр. 2015	июнь 2015	апр. 2015	июнь 2015	апр. 2015	июнь 2015
<i>В стране</i>								
<b>Область</b>	<b>19,1</b>	<b>21,4</b>	<b>48,7</b>	<b>53,2</b>	<b>70,4</b>	<b>68,2</b>	<b>32,2</b>	<b>25,4</b>
Вологда	21,6	22,8	53,7	55,9	67,9	66,9	24,7	21,3
Череповец	34,0	40,1	48,6	49,6	85,4	90,5	17,4	10,3
Районы	9,4	10,1	45,9	53,7	63,5	56,4	44,6	36,1
<i>В области</i>								
<b>Область</b>	<b>16,0</b>	<b>17,5</b>	<b>53,9</b>	<b>60,7</b>	<b>62,1</b>	<b>56,8</b>	<b>30,1</b>	<b>21,8</b>
Вологда	18,6	16,7	61,6	66,4	57,0	50,3	19,8	16,9
Череповец	28,0	32,1	57,4	59,6	70,6	72,5	14,6	8,3
Районы	7,9	9,8	47,7	58,1	60,2	51,7	44,4	32,1
<i>В Вашем населённом пункте</i>								
<b>Область</b>	<b>16,5</b>	<b>18,6</b>	<b>56,1</b>	<b>62,0</b>	<b>60,4</b>	<b>56,6</b>	<b>27,3</b>	<b>19,4</b>
Вологда	16,8	15,9	57,0	65,4	59,8	50,5	26,2	18,7
Череповец	28,5	32,3	56,2	59,1	72,3	73,2	15,4	8,5
Районы	9,7	12,4	55,6	61,7	54,1	50,7	34,6	25,9

## ЭКОНОМИЧЕСКОЕ ПОЛОЖЕНИЕ ВОЛОГОДСКОЙ ОБЛАСТИ

- За период с апреля по июнь 2015 г. характеристики экономического положения Вологодской области существенно не изменились: доля тех, кто считает его «хорошим», составила 5%, «плохим» – 45 – 46%. (рис. 9 – 10). Удельный вес отрицательных отзывов по-прежнему превышает долю положительных суждений: индекс значительно ниже 100 пунктов (59 – 60 п.). При этом для апреля – июня 2015 г. по сравнению с предыдущими периодами характерен также заметный перевес негативных суждений над нейтральными (оценивающими положение как «среднее»).
- ▼ В среднем за последние 6 опросов по сравнению с 2014 г. отмечается негативная динамика оценок: доля людей, полагающих, что экономическое положение региона «плохое», увеличилась с 36 до 41%.

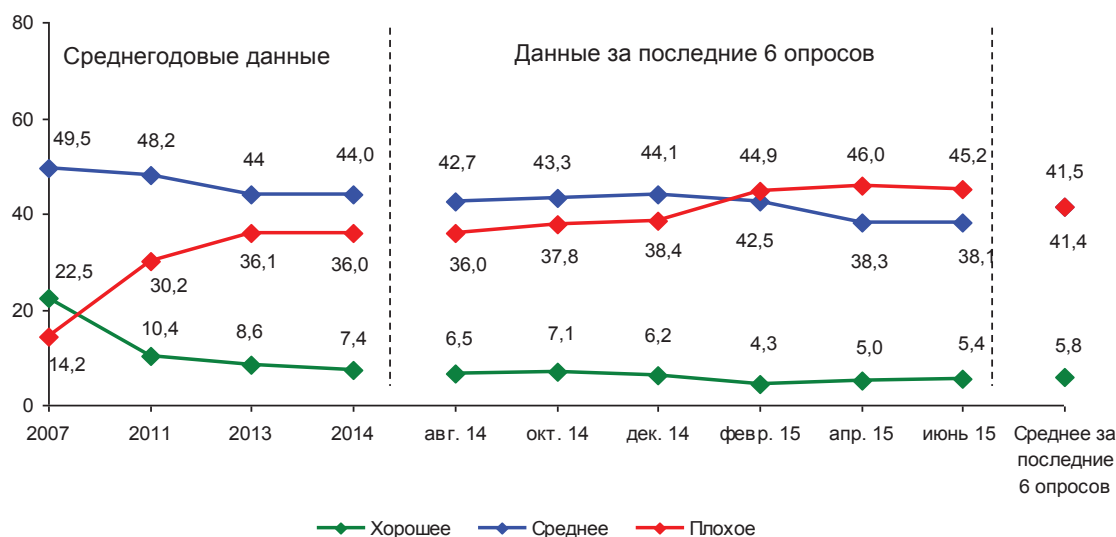


Рис. 9. Оценка населением экономического положения области (в % от числа опрошенных)

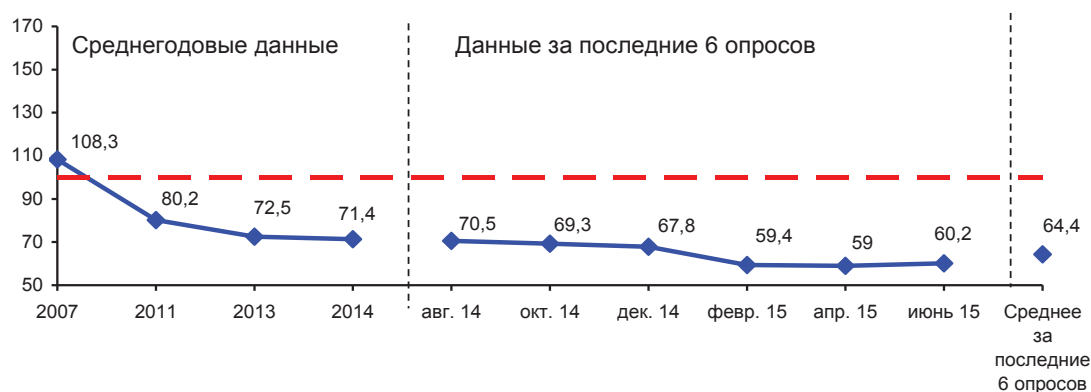


Рис. 10. Динамика индекса экономического положения области (в пунктах)

## ОЦЕНКА ЭКОНОМИЧЕСКОГО ПОЛОЖЕНИЯ ВОЛОГОДСКОЙ ОБЛАСТИ В РАЗЛИЧНЫХ СОЦИАЛЬНЫХ ГРУППАХ НАСЕЛЕНИЯ

- В июне 2015 г. по сравнению с апрелем т.г. в большинстве социально-демографических групп произошло улучшение суждений относительно экономического положения региона. Наибольший рост индекса зафиксирован среди 20% наиболее обеспеченных (с 67 до 80 п.), а также среди людей, имеющих неоконченное высшее и высшее образование (с 57 до 70 п.; табл. 15). В то же время снижение индекса отмечено среди лиц, имеющих неполное среднее либо среднее образование (с 60 до 55 п.), среднее специальное образование (с 60 до 56 п.), а также среди 60% среднеобеспеченных (с 60 до 57 п.).
- В среднем за последние 6 опросов по сравнению с 2014 г. индекс экономического положения области снизился во всех социально-демографических группах (на 5 – 9 п.).

Таблица 15. Динамика индекса экономического положения области в различных социальных группах населения (в пунктах)

Категория населения	2007	2011	2013	2014	Авг. 2014	Окт. 2014	Дек. 2014	Февр. 2015	Апр. 2015	Июнь 2015	Среднее за последние 6 опросов	Изменение (+/-), Среднее за последние 6 опросов к		
												2014	2011	2007
<i>Пол</i>														
Мужской	110,3	81,4	72,8	70,9	67,0	67,0	68,9	58,3	56,6	57,9	62,6	-8	-19	-48
Женский	106,6	79,4	72,3	71,9	73,6	71,2	66,9	60,3	61,1	62,1	65,9	-6	-14	-41
<i>Возраст</i>														
До 30 лет	112,0	84,9	73,2	74,6	76,1	71,1	71,9	64,5	59,8	64,4	68,0	-7	-17	-44
30-55 лет	108,7	79,0	73,0	70,2	67,1	67,7	63,7	55,9	56,3	57,1	61,3	-9	-18	-47
Старше 55 лет	104,3	78,4	71,4	71,1	71,8	70,5	70,9	61,1	62,3	61,9	66,4	-5	-12	-38
<i>Образование</i>														
Н/среднее и среднее	104,1	76,3	67,5	67,0	65,8	65,4	65,7	53,5	60,1	55,3	61,0	-6	-15	-43
Среднее специальное	109,2	79,4	72,8	71,9	72,5	67,8	63,9	61,9	59,7	55,8	63,6	-8	-16	-46
Н/высшее и высшее	112,2	85,2	77,4	75,9	73,6	75,4	74,4	63,5	57,2	69,6	69,0	-7	-16	-43
<i>Доходные группы</i>														
20% наименее обеспеченных	98,0	63,2	50,1	54,6	50,0	51,6	49,6	36,5	45,2	46,6	46,6	-8	-17	-51
60% среднеобеспеченных	110,2	81,2	74,3	72,4	72,1	72,4	69,1	62,7	60,0	56,5	65,5	-7	-16	-45
20% наиболее обеспеченных	117,6	93,5	86,6	85,6	84,3	83,9	81,2	73,6	67,4	80,4	78,5	-7	-15	-39
<i>Территории</i>														
Вологда	96,8	79,8	70,2	65,5	66,4	64,2	64,0	55,5	55,0	53,9	59,8	-6	-20	-37
Череповец	108,7	88,5	82,3	83,2	83,2	78,9	76,7	68,2	70,8	76,5	75,7	-8	-13	-33
Районы	113,3	76,3	68,5	68,2	66,1	66,9	64,9	56,7	54,8	54,6	60,7	-8	-16	-53